

Aktualne zalecenia
w związku z koronawirusem
str. 2-3

Postęp prac
przy budowie żłobka
przy ul. Pamiętnej
str. 8

Ułatwienia
dla mieszkańców
w czasie pandemii
str. 5

Szkoła
Podstawowa nr 400
wchodzi w ostatnią fazę
prac budowlanych
str. 8

KORONAWIRUS

Uwaga!

Zgodnie z decyzją rządu:

- zamknięte zostają miejskie lasy, parki, skwery i bulwary;
- wypożyczenie miejskich rowerów Veturilo nie będzie możliwe;
- w godzinach od 10:00 do 12:00 sklepy i punkty usługowe będą obsługiwać jedynie osoby powyżej 18. roku życia;
- dzieci i młodzież do 18. roku życia nie mogą wychodzić z domu bez opieki osoby dorosłej;

Osoby wychodzące na zewnątrz mają obowiązek zachowania 2-metrowego dystansu (z wyjątkiem dzieci do 13. roku życia, osób niepełnosprawnych lub nie mogących się poruszać samodzielnie).

Za złamanie zasad grozi grzywna w wysokości od 5 tys. do 30 tys. zł.

warszawa19115.pl/koronawirus



19 WARSZAWA
115
MIEJSKIE CENTRUM KONTAKTU

Aktualne zalecenia w związku z koronawirusem

Więcej informacji
dotyczących zaleceń na stronie:
[www.gov.pl/web/koronawirus/
aktualne-zasady-i-ograniczenia](http://www.gov.pl/web/koronawirus/aktualne-zasady-i-ograniczenia)

1 Ograniczenia w liczbie klientów

w sklepach, na targach, na poczcie

Maks. 3 osoby na kasę



Wszystkie sklepy muszą się dostosować do nowych zasad bezpieczeństwa:

- Sklepy i punkty usługowe – 3 osoby na kasę lub stanowisko do płacenia
- Placówki pocztowe – 2 osoby na 1 okienko pocztowe

2

Ograniczenie funkcjono- nowania

sklepów
budowlanych

W weekendy nieczynne

W weekendy wielkopowierzchniowe
sklepy budowlane są zamknięte.

3

Wszystkie sklepy

– ostrzejsze zasady
bezpieczeństwa:



Wszystkie sklepy muszą się dostosować do nowych,
ostrzejszych zasad bezpieczeństwa:

- wszyscy klienci robią zakupy w jednorazowych rękawiczkach,
 - w godzinach od 10:00 do 12:00 sklepy i punkty usługowe są dostępne jedynie dla osób powyżej 65. roku życia.
- W pozostałych godzinach placówki są dostępne dla wszystkich, w tym dla osób powyżej 65. roku życia.

4

Zawieszenie rehabilitacji

i zamknięcie
salonów kosmetycz-
nych i fryzjerskich

Zamknięte są wszystkie
zakłady fryzjerskie,
kosmetyczne, salony
tatażu i piercingu.

Usług tych nie można realizować również poza salonami.

Zawieszono również wykonywanie zabiegów rehabilitacyjnych i masaży z wyjątkiem sytuacji, gdy rehabilitacja jest bezwzględnie wymagana stanem zdrowia pacjenta.



5

Automatyczna kwarantanna

dla bliskich osób
w kwarantannie

Obowiązkową kwarantanną
objęci są wszyscy, którzy mieszkają
z osobą kierowaną na kwarantannę.



6

Zakaz wychodzenia z domu osób do 18. roku życia bez opieki dorosłego

Dzieci i młodzież, które nie ukończyły 18 roku życia, nie mogą wyjść z domu bez opieki osoby dorosłej.

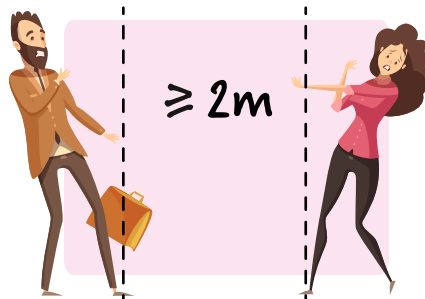
Wszystkich obywateli obowiązuje zakaz wychodzenia z domu z wyjątkiem:

- dojazdu do pracy i realizacją obowiązków zawodowych
- wolontariatu na rzecz walki z COVID-19
- załatwiania spraw niezbędnych do życia codziennego (zakupy, wizyta u lekarza i w aptecze, opieka nad bliskimi, spacer z psem).



7

2 metry – minimalna odległość między pieszymi

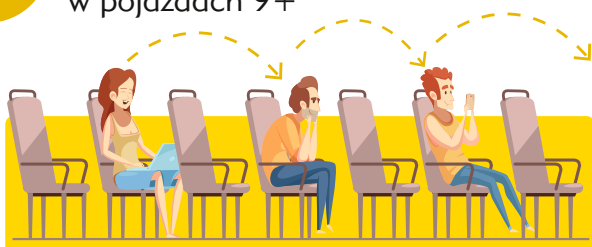


Wprowadzony został obowiązek utrzymania co najmniej 2-metrowej odległości między pieszymi. Dotyczy to także rodzin i bliskich.

Wyjątek stanowią rodzice z dziećmi do 13. roku życia oraz osoby niepełnosprawne lub niemogące się samodzielnie poruszać i ich opiekunowie.

8

Limit pasażerów w pojazdach 9+



Zasada „tyle pasażerów, ile połowa miejsc siedzących w pojeździe” zostaje rozszerzona na pojazdy, które mają więcej niż 9 miejsc siedzących, w tym transport niepubliczny – np. dowożących do pracy w zorganizowany sposób, czy prywatnych przewoźników.

9

Urzędy na pracy zdalnej

Instytucje publiczne swoje obowiązki wykonują swoją pracą zdalną.

Wyjątek mogą stanowić jedynie czynności, w których praca zdalna nie gwarantuje możliwości realizacji ich kluczowych obowiązków.



10

Zakaz korzystania

z parków, plaż, bulwarów, promenad i rowerów miejskich



Obowiązuje zakaz przebywania na plażach i terenach zielonych, pełniących funkcje publiczne.

Zakaz dotyczy więc parków, zieleńców, promenad, bulwarów, ogrodów botanicznych i zoologicznych, czy ogródków jordanowskich. Nie wolno również korzystać z rowerów miejskich.

11

Miejsca pracy

– dodatkowe zabezpieczenia dla pracowników



Pracodawcy muszą zapewnić dodatkowe środki bezpieczeństwa swoim pracownikom:

- stanowiska pracy poszczególnych osób muszą być oddalone od siebie o co najmniej 1,5 metra.
- pracownicy mają obowiązek używania rękawiczek, a także mieć dostęp do płynów dezynfekujących.

12

Zamknięte hotele i inne miejsca noclegowe

Hotele i inne miejsca noclegowe są zamknięte.

Mogą w nich przebywać jedynie osoby w kwarantannie lub izolacji, personel medyczny oraz osoby wykonujące obowiązki służbowe.



Od 16 kwietnia 2020 r. do odwołania obowiązkowe zasłanianie ust i nosa w miejscach publicznych.

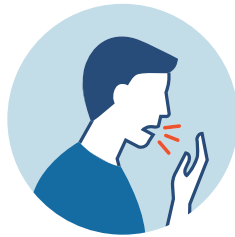
Co musisz wiedzieć o koronawirusie?

Koronawirus powoduje gorączkę, kaszel, duszności, bóle mięśni, zmęczenie. Przenosi się drogą kropelkową, a więc podczas kaszlu, kichania czy mówienia.

nicznego inspektora sanitarnego jako decyzja administracyjna na osoby zdrowe, które miały styczność z osobami zakażonymi lub podejrzanymi o zakażenie koronawirusem. Kwa-

to telefonicznie do stacji sanitarno-epidemiologicznej.

Ważne, aby w tym czasie zachować zasady higieny: często myć i dezynfekować



JAK ZAPOBIEGAĆ ZAKAŻENIU

Często myj ręce, używając mydła i wody. Kiedy kaszlesz lub kichasz, zakrywaj usta i nos chusteczką lub zgiętym łokciem. Następnie wyrzuć chusteczkę do zamkniętego kosza bezpośrednio po użyciu i umyj ręce wodą z mydłem lub zastosuj płyn dezynfekcyjny. Zachowaj co najmniej 2 metry odległości od osób, które kaszlą i kichają.

W miarę możliwości unikaj płatności gotówką. Korzystaj z kart płatniczych i bankowości elektronicznej.

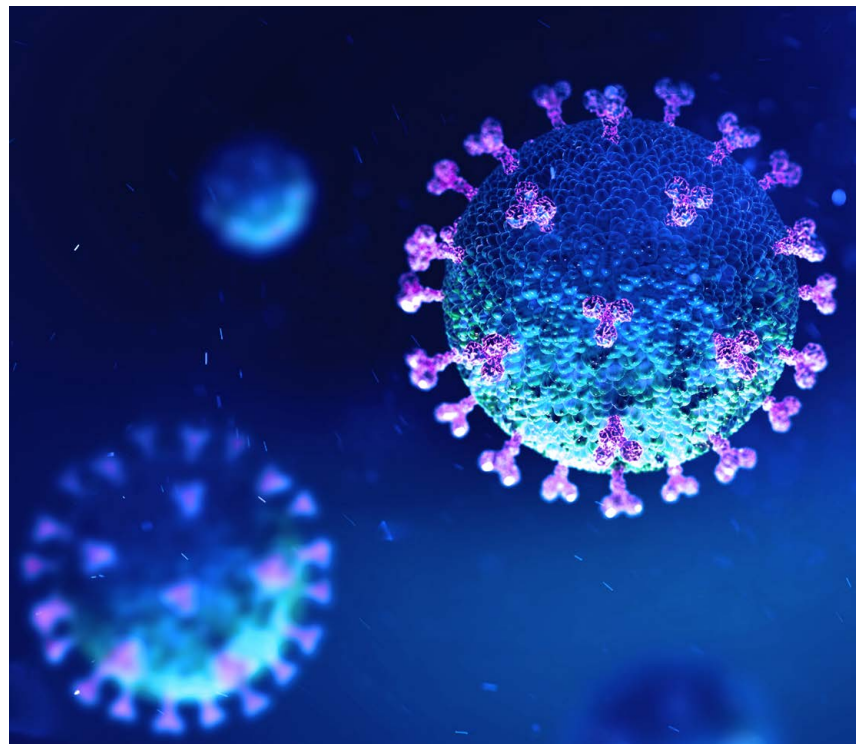
Regularnie dezynfekuj swój telefon komórkowy np. wilgotnymi chusteczkami nasączonymi środkiem dezynfekującym. Nie korzystaj z telefonu podczas spożywania posiłków.

WRACASZ Z REGIONU, GDZIE WYSTĘPUJE KORONAWIRUS?

Masz objawy choroby? Miałeś kontakt z osobą zakażoną? Powiadom o tym telefonicznie stację sanitarno-epidemiologiczną, zgłoś się bezpośrednio do oddziału obserwacyjno-zakaźnego.

ZASADY KWARANTANNY

Kwarantanna nakładana jest przez państwowego powiatowego lub gra-



rantanna trwa 14 dni licząc od dnia styczności z osobami zakażonymi lub podejrzanymi o zakażenie. W tym czasie nie można w żadnym wypadku opuszczać domu, również spacer z psem, wyjście do sklepu czy do lekarza są zakazane. W sytuacji, gdy osoba poddana kwarantannie ma bliskie kontakty z innymi osobami w domu – one również muszą zostać poddane kwarantannie, w przypadku występowania objawów choroby (złe samopoczucie, gorączka, kaszel, duszności), należy koniecznie zgłosić

ręce, unikać dotykania oczu i ust. Policja w ramach patroli odwiedza osoby, które są objęte kwarantanną i sprawdza, czy pozostają w miejscu swojego zamieszkania. Przepisy przewidują możliwość nałożenia kary finansowej do 30 tys. zł na te osoby, które kwarantanny nie przestrzegają. Decyzja, co do konkretnej wysokości kary jest zawsze indywidualna.

Wszystkie informacje potwierdzone są przez Ministerstwo Zdrowia lub Główny Inspektorat Sanitarny, opracowane na podstawie danych ECDC oraz WHO.

Ułatwienia dla mieszkańców w czasie pandemii



Urząd Dzielnicy wspólnie z Urzędem Miasta Stołecznego Warszawy pracuje dla mieszkańców i stara się, aby warszawiacy w jak najmniejszym stopniu odczuli skutki panującej pandemii COVID-19. W związku z dynamicznie zmieniającą się sytuacją i licznymi zakazami wprowadzanymi na poziomie krajowym, władze stolicy starają się pomóc mieszkańcom i przedsiębiorcom na poziomie lokalnym.

- **PODATEK
OD NIERUCHOMOŚCI**

Prezydent m.st. Warszawy Rafał Trzaskowski zdecydował o wstrzymaniu wysyłki decyzji o wysokości podatku od nieruchomości na 2020 r. Właściciel nieruchomości nie musi uiszczać podatku, dopóki nie otrzyma decyzji, nie będą także naliczane z tego tytułu odsetki. Podatnik będzie zobowiązany do zapłaty raty podatku w terminie 14 dni od daty otrzymania decyzji, jednak te będą wysyłane dopiero po ustaniu stanu epidemii.

- **UŻYTKOWANIE WIECZyste**

W trosce o bezpieczeństwo i zdrowie mieszkańców Wilanowa wstrzymana

została wysyłka zaświadczeń o przekształceniu użytkowania wieczystego we własność. Rada Miasta Stołecznego podjęła decyzję, iż wszystkie formalności, bez utraty prawa do 98% bonifikaty, będzie można załatwić do końca 2020 r.

- **„KOPCIUCHY”**

Akcja wymiany „kopciucha” trwa. Nabór wniosków na wymianę „kopciuchów” jest otwarty mimo ograniczeń w pracy Urzędu Dzielnicy. Obecnie wniosek można przesłać do miejskiego Biura Ochrony Powietrza i Polityki Klimatycznej (BOPiPK) na trzy sposoby: mailowo, telefonicznie, korespondencyjnie.

- **INWESTYCJE EKOLOGICZNE**

Dodatkowy nabór wniosków o udzielenie dotacji celowej na inwestycje ekologiczne został uruchomiony 1 kwietnia i będzie trwał do 31 maja. W ramach dotacji będzie można zrealizować inwestycje polegające na: likwidacji zbiornika/ów bezodpływowego/yh wraz z budową przyłącza kanalizacyjnego do nieruchomości; usuwaniu i unieszkodliwianiu wyrobów/odpadów zawierających azbest;

budowie urządzeń służących do zatrzymania i wykorzystania wód opadowych i roztopowych w miejscu ich powstania.

- **EDUKACJA**

Wiedząc w jak trudnej sytuacji znaleźli się rodzice, staramy się uprościć wszelkie procedury związane z rekrutacją do wilanowskich przedszkoli i szkół. Od 30 marca ponownie uruchomiliśmy możliwość rejestracji wniosków w systemie, a rodzice, którzy już złożyli wnioski nie muszą składać ich ponownie. Do 23 kwietnia można rejestrować wnioski w systemie i przesłać je do wybranego przedszkola/szkoły pierwszego wyboru. Również do 23 kwietnia przedłużamy termin na uzupełnienie braków we wnioskach już złożonych.

Dla tych rodziców, których dzieci stoją przed wyborem szkoły ponadpodstawowej, przygotowana została specjalna wyszukiwarka <https://wyszukiwarka.spw.edu.pl>, gdzie można poznać oferty na rok szkolny 2020/2021 placówek oświatowych prowadzonych przez Miasto Stołeczne Warszawa.

Psychologiczne Centrum Wsparcia dla Rodziców i Uczniów

WSPARCIE DYDAKTYCZNE DLA RODZICÓW

Rodzice mogą liczyć na wskazówki merytoryczne i rady dotyczące edukacji zdalnej. Na pytania odpowiedzą nauczyciele poszczególnych przedmiotów.

Warszawa uruchamia Psychologiczne Centrum Wsparcia dla Rodziców i Uczniów. Od 25 marca można tam znaleźć pomoc w trudnych sytuacjach związanych z pandemią koronawirusa.

Nauczanie na odległość, lekcje online, prace domowe wysyłane do dzienników elektronicznych – w związku z koronawirusem polska szkoła znalazła się w zupełnie nowej sytuacji, a przed rodzice i uczniowie muszą mierzyć się z całkiem nowymi wyzwaniami i próbować rozwiązać związane z tym problemy.

Dzieci i młodzież, ale także dorośli, mogą odczuwać presję, frustrację i stres. Często samemu ciężko jest poradzić sobie z tymi trudnymi emocjami, wtedy warto skorzystać z pomocy specjalistów.

Psychologiczne Centrum Wsparcia dla Rodziców i Uczniów oferuje trzy filary pomocy:

WSPARCIE PSYCHOLOGICZNE DLA UCZNIÓW

Podczas dyżurów telefonicznych i online psycholodzy rozmawiają z uczniami nie tylko o sytuacjach i kłopotach szkolnych, ale przede wszystkim o lękach i stresach związanych z szerzącą się pandemią. Pomocą i wsparciem psychologicznym służą wszystkie dzielnicowe poradnie psychologiczno-pedagogiczne, w tym Poradnia Psychologiczno-Pedagogiczna nr 24.

Dyżur telefoniczny pod numerem 22 858 20 29 pełniimy od poniedziałku do piątku w godzinach 9.00 – 19.00.



WSPARCIE PSYCHOLOGICZNE DLA RODZICÓW

Pomoc uruchamiają dwie specjalistyczne poradnie psychologiczno-pedagogiczne: Uniwersytet dla Rodziców i Młodzieżowy Ośrodek Profilaktyki i Psychoterapii MOP.

Rodzic, dzwoniąc tam, otrzyma wskazówki/porady dotyczące postępowania z dziećmi, które znalazły się w nowej, nieznanej sobie sytuacji (brak zwykłych kontaktów z rówieśnikami, zabaw w przedszkolach, codziennej nauki w szkole, która zastąpiona została w sposób nagły nauką zdalną).

Od poniedziałku do piątku w godzinach 9.00 - 18.00 telefon rodzicielski jest czynny pod numerem: 510 205 050 oraz 519 047 372 w godz. 9.00-14.00, 500 717 258 w godz. 14-18, a w sobotę i niedzielę w godzinach 10.00 – 16.00 pod numerem: 519 047 370.

Kontakt drogą mailową z Warszawskim Centrum Inicjatyw Edukacyjno-Społecznych i Szkoleń: zapytajeksperta@wcies.edu.pl

Na stronie internetowej Poradni Psychologiczno-Pedagogicznej nr 24 – www.poradniawilanow.pl zostały również udostępnione materiały do wykorzystania w warunkach domowych. Są to między innymi bazy warsztatów, zadań i zabaw dla dzieci.

Doradca zawodowy Agnieszka Dobbek-Szuta odpowie na wszystkie maile i porozmawia przez Hangouts: doradcazawodowyppp24@gmail.com, a także poleca własną bazę zasobów dotyczących doradztwa zawodowego: <https://padlet.com/DOREZA/doradztwozawodowe>

Okoliczności, z jakimi przyszło nam się zmierzyć nie są łatwe. Warto skorzystać z pomocy!

Zdalne lekcje w Wilanowie



przeprowadzanie lekcji online, pozwala na sprawne przesyłanie uczniom zadań oraz ich ocenę lub udzielanie informacji zwrotnych, komunikowanie się za pomocą czatu lub wideokonferencji. Praca przebiega sprawnie dzięki możliwości tworzenia zespołów dla poszczególnych klas oraz kanałów informacyjnych dla poszczególnych przedmiotów. Praca przez to staje się przejrzysta i usystematyzowana.

Usprawnia to pracę nauczyciela, gdyż może on monitorować aktywność wszystkich uczniów w aplikacji Teams. Uczeń odsyła zadania, nauczyciel je koryguje oraz na bieżąco udziela informacji zwrotnych.

W obecnej sytuacji bardzo ważne jest utrzymanie relacji pomiędzy nauczycielami a uczniami. Zastosowanie aplikacji Microsoft Teams pozwala nauczycielom na utrzymanie „bezpośredniego” kontaktu z uczniami. Prowadzone są krótkie, 30 minutowe lekcje oraz konsultacje indywidualne. W trakcie tych zajęć uczeń bezpośrednio rozmawia z nauczycielem oraz ma z nim kontakt wzrokowy.

W obecnej sytuacji bardzo ważne jest utrzymanie relacji pomiędzy nauczycielami a uczniami. Zastosowanie aplikacji Microsoft Teams pozwala nauczycielom na utrzymanie „bezpośredniego” kontaktu z uczniami. Prowadzone są krótkie, 30 minutowe lekcje oraz konsultacje indywidualne. W trakcie tych zajęć uczeń bezpośrednio rozmawia z nauczycielem oraz ma z nim kontakt wzrokowy.



Wykorzystywana aplikacja umożliwia również realne udzielenie pomocy psychologicznej – pedagogicznej, co jest szczególnie istotne w czasie izolacji.

W nauczaniu zdalnym nauczyciele tworzą karty pracy, zadania edukacyjne, quizy, prezentacje. Wykorzystują także inne dostępne materiały: platformy edukacyjne czy e-podręczniki.

Nauczanie na odległość stało się dużym wyzwaniem, zarówno dla nauczycieli, jak i uczniów. Przełożyło się jednak na, niespotykany do tej pory, wzrost kompetencji. Uczniowie kształcą umiejętność wyszukiwania informacji i samodzielnego uczenia się. Posiedli szeroką wiedzę na temat źródeł wiedzy, z którym będą mogli korzystać również w przyszłości. Nabrali sprawności w użytkowaniu mediów. Nauczyciele zaś, osiągają biegłość w korzystaniu z technologii informacyjno-komunikacyjnych.

O zdalnym nauczaniu opowiedziała p. Joanna Malinowska, nauczyciel języka polskiego w SP 358, egzaminator matur.

Zdalne nauczanie to nic innego jak kształcenie ucznia na odległość. Nie zmieniają się treści nauczania, natomiast dostosowywane do odmiennej rzeczywistości są metody pracy. Tradycyjna biała tablica została zamieniona na tablicę dostępną na platformach edukacyjnych lub inne narzędzia funkcjonujące w kształceniu na odległość. Osobisty kontakt nauczyciela z uczniem, został zamieniony na kontakt za pomocą technologii informacyjnych.

W nauczaniu zdalnym nauczyciele SP 358 posługują się pakietem Microsoft Office 365 for Education, w tym aplikacją Teams. Daje ona uczniom przede wszystkim bezpłatny dostęp do narzędzi zawartych w pakiecie, umożliwia

Korona dla Medyka – akcja Przedszkola nr 424 im. Królowej Marysienki

Co dziennie jesteśmy świadkami walki lekarzy z epidemią koronawirusa i ich zaangażowania w tę niezwykle ciężką, wymagającą pracę.

Chcąc podkreślić ich ogromny wysiłek, okazać im wsparcie Przedszkole nr 424 im. Królowej Marysienki postanowiło zorganizować akcję pt. „Korona dla Medyka”.

Odbierzmy koronę wirusowi i przekazmy ją lekarzowi, pielęgniarce, ratownikowi!

Aby wziąć udział w akcji należy nagrać film, wykonać własnoręcznie pracę plastyczną, laurkę – dowolną techniką, w dowolnej formie np. życzenia, podziękowania.



Wykonane prace plastyczne powinny zostać sfotografowane, a następnie wstawione na stronę: www.facebook.com/groups/197667098321588/. Tam również znajdziecie więcej informacji o szczegółach akcji i prace, które zostały do tej pory przesłane. Serdecznie zachęcamy do udziału!

Szkoła Podstawowa nr 400 wchodzi w ostatnią fazę prac budowlanych

Nowa wilanowska szkoła podstawowa przyjmie pierwszych uczniów już po tegorocznych wakacjach. Zwana dotąd „szkołą przy Osi Królewskiej” placówka dostała też oficjalny adres – al. Rzeczypospolitej 23B.

Zakończono montaż sufitów podwieszanych w halach sportowych i salach lekcyjnych. Prowadzone są ostatnie

prace budowlane – zabudowa sali sportowych, montaż gładzi, parapetów i obudów grzejników. Na dachu hali garażowej została położona izolacja, a wokół powstającego w tym miejscu boiska montowane są piłkochwyty.

Jako jedna z najnowocześniejszych szkół w Warszawie Szkoła Podstawo-

wa nr 400 będzie posiadała schody zabiegowe, piec do ceramiki, a pracownia chemiczna zostanie wyposażona w pochłaniacz oparów. Na ok. 75% dachu szkoły zostanie posadzona wolno rosnąca roślinność podlewana z użyciem systemu nawadniania kropelkowego. Szkoła może się pochwalić garażem wykonanym z czerwonego betonu.



Postęp prac przy budowie żłobka przy ul. Pamiętnej

Sześcioddziałowy żłobek przy ul. Pamiętnej nabiera finalnych kształtów. Budynek został już przykryty stropodachem, a na parterze i piętrze położono tynki. Zakończono roboty izolacyjne i rozpoczęto prace instalacyjne.

Przypomnijmy, że budynek o powierzchni 1213,40 m² umiejscowiony na działce o powierzchni 14 000 m² będzie miał dwie kondygnacje naziemne. W części parterowej budynku będą znajdować się 3 oddziały żłobkowe, wejście główne z szatnią oraz blok żywieniowy. Na piętrze przewidziano

również 3 oddziały żłobkowe z salą zajęć ruchowych i częścią administracyjną oraz pomieszczeniami pomocniczymi.

Zakończenie budowy żłobka planowane jest na listopad 2020 roku.



Warszawski Pakiet Wsparcia dla Przedsiębiorców

Obnizki czynszów w miejskich lokalach, ulgi w spłacie zaległości, pomoc najemcom ogródków gastronomicznych czy bezpłatne doradztwo księgowo, biznesowe i prawne to elementy programu wsparcia dla firm, które w związku z epidemią koronawirusa znalazły się w trudnej sytuacji – utraciły klientów, zlecenia, dochody, zostały zmuszone do zawieszenia działalności. Pakiet zawiera rozwiązania, które ułatwią przedsiębiorcom przetrwanie tego najgorszego okresu.

W Warszawie jest zarejestrowanych ponad 430 tysięcy podmiotów gospodarczych. Ponad połowa z nich to osoby fizyczne, prowadzące działalność gospodarczą. Miasto posiada 8600 lokali użytkowych, które są wynajmowane przez przedsiębiorców. Są to sklepy, lokale gastronomiczne i usługowe oraz żłobki i przedszkola.

Właściciele małych i średnich firm, w działalność których koronawirus uderzył najbardziej, potrzebują naszej solidarności, wsparcia od mieszkańców, ale także pomocy od samorządu. Dlatego

miasto proponuje ich najemcom wsparcie, poprzez:

- czasowe obniżenie czynszu;
- odroczenie płatności czynszu;
- rozłożenie należności w czasie.

Odroczone zostaną również spłaty zadłużenia, które przedsiębiorcy będą mogli spłacać w ratach. Najemcy lokali użytkowych, którzy będą chcieli skorzystać z pakietu wsparcia zgodnie z obowiązującą uchwałą rady miasta, muszą złożyć wniosek.

Każda decyzja będzie podejmowana indywidualnie i na wniosek najemcy. Wśród najemców miejskich lokali użytkowych znajduje się również 870 organizacji pozarządowych, które również będą mogły ubiegać się o wsparcie analogicznie, jak przedsiębiorcy.

Cięcia pielęgnacyjne wierzb

Urząd Dzielnicy Wilanów przeprowadził cięcia pielęgnacyjne wierzb rosnących wzdłuż ul. Klimczaka. Wierzby to drzewa, które dobrze znoszą cięcie, dlatego ich pędy można skracać bez obaw. Zagęszcza to ich korony i pobudza do wyrastania nowych, piękniej ulistnionych pędów. Wierzby wystarczy przyciąć raz do roku, przed rozwojem liści.

Prace pielęgnacyjne polegały również na wycięciu nadłamanych gałęzi oraz poprawie statyki drzew. Zadanie zostało wykonane w trosce o kondycję zieleni w naszej dzielnicy, ale także w trosce o bezpieczeństwo mieszkańców Wilanowa.



Nasadzenia kompensacyjne przy ul. Vogla

Wzdłuż ulicy Vogla Zieleni Warszawska prowadzi prace mające na celu uporządkowanie struktury zieleni.

Obecnie, po przeprowadzeniu badań dendrologicznych, część drzew – 12 sztuk - zostało zakwalifikowanych do wycinki ze względu na ich bardzo zły stan zagrażający bezpieczeństwu użytkowników drogi.

Te drzewa zostaną zastąpione nowymi. W ramach nasadzeń kompensacyjnych Zarząd Zieleni posadzi 20 sztuk drzew z rodzimego gatunku topola czarna.



CENTRUM KULTURY WILANÓW
POLECA

Mazurek orzechowy z masą jabłkową



Ciasto

SKŁADNIKI:

- 4 JAJKA
- 12 DKG CUKRU PUDRU (3/4 SZKŁANKI)
- 12 DKG ORZECHÓW (1 SZKŁANKA ZMIELONYCH)
- 3 ŁYŻKI TARTEJ BUŁKI
- SZCZYPTA SOLI
- 1 ŁYŻECZKA PROSZKU DO PIECZENIA

1. BIAŁKA UBIĆ.
2. CUKIER I ŻÓŁTKA UTRZEĆ.
3. DODAĆ ORZECHY, TARTĄ BUŁKĘ I PROSZEK DO PIECZENIA.
4. DO MASY DODAĆ UBITE BIAŁKO I DELIKATNIE WYMIESZAĆ.
5. WYŁOŻYĆ NA WYSMAROWANĄ (BĄDŹ WYŁOŻONĄ PAPIEREM) BLACHĘ I PIEC OK. 30 MIN. W TEMP. 150–160°C.
6. NA TO NAŁOŻYĆ MASĘ JABŁKOWĄ – ZOSTAWIĆ DO ZASTYGNIECIA.
7. POŁĄCZ POLEWĄ W RÓŻNE WZORKI.



Masa jabłkowa

SKŁADNIKI:

- 1,5 KG JABŁEK
 - GALARETKA CYTRYNOWA
 - 1 SZKŁANKA CUKRU
 - 0,5 SZKŁANKI WODY
 - ODOBINĘ KWASKU CYTRYNOWEGO
1. DO WODY DODAĆ CUKIER, KWASEK I ZAGOTOWAĆ.
 2. W TYM SYROPIE LEKKO USMAŻYĆ POKROJONE W KAWAŁKI JABŁKA.
 3. DODAĆ GALARETKĘ I WYMIESZAĆ.

i gotowe!



PRZEPIS POCHODZI Z KSIĄŻKI „POWSIŃSKA BIESIADA, CZYLI ZABAWA NA URZECZU”

#zostańwdomu



dziękujemy